

10 de mayo de 2013

N° 193

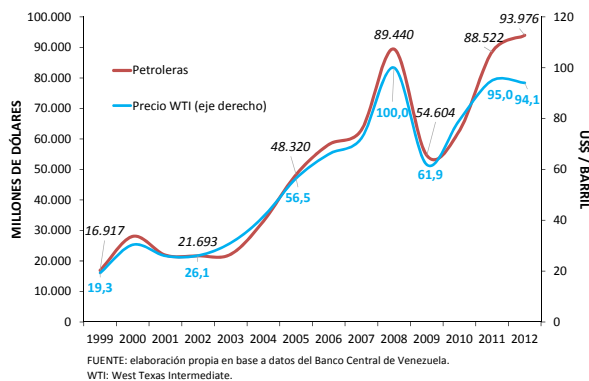
Rasgos de la economía venezolana con Chávez

En el boletín de coyuntura 192 se analizó brevemente el estado de situación del sector petrolero venezolano durante el gobierno de Hugo Chávez. Ahora se completará el análisis con una revisión del comercio exterior, la deuda y la inflación.

Comercio internacional

Parecería contradictorio el registro alto de las exportaciones petroleras, cuando la producción y el volumen exportado disminuyeron. El aumento permanente de los precios, fue el factor que impulsó la expansión de las exportaciones (ver gráfico 1).

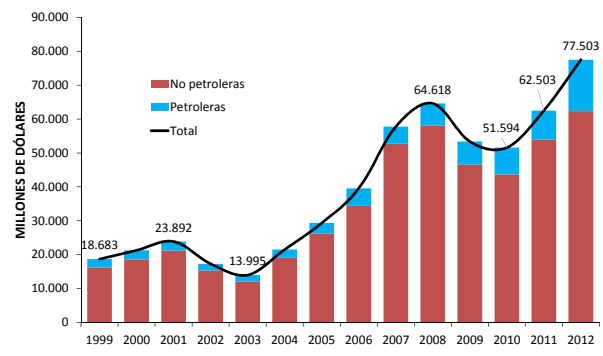
GRÁFICO 1
EXPORTACIONES PETROLERAS Y COTIZACIÓN DEL PETRÓLEO WTI
AÑOS 1999 - 2012



Entre los años 1999 y 2012 el incremento en el precio del petróleo WTI fue de 387.4 por ciento, mientras el valor de las exportaciones petroleras venezolanas en el mismo periodo creció en 455.5 por ciento.

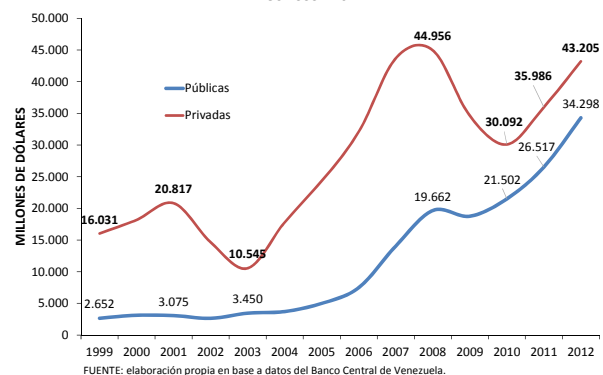
Las importaciones también se incrementaron significativamente en proporción similar a las exportaciones. Llama la atención la mayor importación petrolera, debido a que Venezuela es un país con una economía basada en la producción y exportación de petróleo. En 2012 estas compras externas llegaron a US\$ 15,149 millones, cifra que representó el 19.5 por ciento del total importado por Venezuela (ver gráfico 2).

GRÁFICO 2
IMPORTACIONES DE VENEZUELA
AÑOS 1999 - 2012



Se nota una mayor participación de las importaciones públicas, en 2008 las importaciones privadas totalizaron US\$ 44,956 millones, 70 por ciento y las públicas US\$ 19,662 millones, desde entonces el Estado no paró de aumentar su gasto en importaciones llegando en 2012 a US\$ 34,298 millones, 44 por ciento mientras las privadas registraron US\$ 43,205 millones (ver gráfico 3).

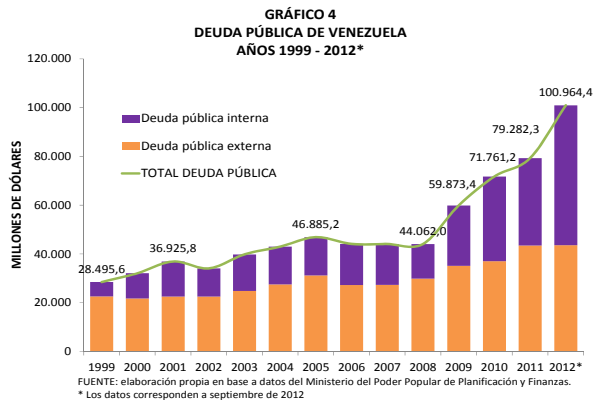
GRÁFICO 3
IMPORTACIONES VENEZOLANAS POR SECTOR
AÑOS 1999 - 2012



Deuda pública

Durante los primeros diez años de gobierno de Chávez, la deuda pública total se mantuvo relativamente constante con un leve incremento de la deuda interna. Los últimos cuatro años, es decir de 2009 a 2012, la situación fue totalmente distinta. Si bien la deuda tanto externa como interna creció, esta última lo hizo a un nivel significativamente mayor. En conjunto la deuda

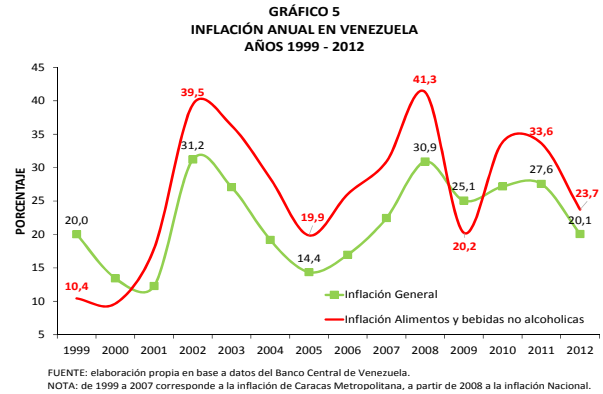
pública total, entre 1999 y 2012 aumentó en 3.5 veces (ver gráfico 4).



En total entre 1999 y septiembre de 2012 la deuda externa creció en 92.9 por ciento, en cambio la interna aumentó en 871.2 por ciento. El monto total de deuda pública venezolana hasta septiembre de 2012 fue superior a los US\$ 100,000 millones, de los cuales el 56.8 por ciento es deuda interna.

Inflación

Desde mediados de los 80 el fenómeno inflacionario se convirtió en un problema que no pudo superar Venezuela. En 1999 la inflación general fue de 20.0 por ciento y en alimentos 10.4 por ciento, el nivel más alto se registró en 2008 con 30.9 por ciento el nivel general y 41.3 por ciento en alimentos. En 2012 la inflación en alimentos alcanzó el 23.7 por ciento (ver gráfico 5).



Algunas conclusiones

Después de casi 14 años de gobierno de Hugo Chávez, la economía venezolana, presenta serios problemas.

A medida que pasan los años, el Estado tiene una mayor participación en diversos ámbitos económicos incluido el comercio. En la actual situación, el sector privado se ve limitado y con problemas tanto para exportar como para importar.

La deuda pública que se mantuvo estable hasta 2008, aumentó significativamente desde el año 2009. Gran parte de este endeudamiento es interno, tanto así que desplazó en importancia a la deuda externa.

La inflación, principalmente de alimentos, persiste y no hay señales de que se modere en el corto plazo. Esto junto con la escasez de productos crea un gran malestar en la población venezolana, principalmente en los sectores de más bajos ingresos.

Si bien el gobierno de Hugo Chávez pudo haber logrado avances en el ámbito social, estos pueden desvanecerse rápidamente si no se encuentran soluciones a los problemas económicos que se generaron y/o agravaron en estos 14 años.

INDICADORES ECONÓMICOS	2012	2013	2013	Var. Anual (%)	Var. Mensual (%)
	Al 3 de Mayo	Al 3 de Abril	Al 3 de Mayo		
TIPOS DE CAMBIO					
BS / US\$	6.96	6.96	6.96	0.00	0.00
Bs / Euro	9.03	8.79	8.96	(0.80)	1.92
Peso /US\$ (CHILE)	484.70	472.55	472.44	(2.53)	(0.02)
Nuevo Sol /US\$ (PERÚ)	2.64	2.59	2.63	(0.16)	1.50
Peso /US\$(ARGENTINA)	4.43	5.13	5.20	17.38	1.30
Real /US\$(BRASIL)	1.93	2.02	2.01	4.23	(0.72)
COTIZACIONES INTERNACIONALES					
Dow Jones (INDU)	13,206.59	14,550.35	14,973.96	13.38	2.91
Euro / US\$	0.76	0.78	0.77	0.81	(1.88)
PRECIOS DE MATERIAS PRIMAS					
Petróleo (WTI,US\$/bl)	102.56	95.02	95.25	(7.13)	0.24
Soya (US\$ /TM)	432.10	394.80	406.50	(5.92)	2.96
Oro (US\$ /O.T.)	1,642.50	1,568.50	1,476.50	(10.11)	(5.87)
Plata (US\$ /O.T.)	30.36	27.19	24.25	(20.13)	(10.81)
Estaño (US\$ /L.F.)	9.98	10.32	9.05	(9.32)	(12.31)
Zinc (US\$ /L.F.)	0.91	0.83	0.83	(8.95)	(0.69)

INDICADORES MONETARIOS (MM US\$)	2012	2013	2013	Var. Anual (%)	Var. Mensual (%)
	Al 3 de Mayo	Al 3 de Abril	Al 3 de Mayo		
Reservas Internacionales	12,544.6	14,144.1	14,154.1	12.8	0.1
Netas	2,797.5	2,665.2	2,754.0	(1.6)	3.3
Transferencias del exterior al Sistema Financiero ⁽¹⁾	0.0	0.0	0.0	n.a.	n.a.
Transferencias del Sistema Financiero al exterior ⁽¹⁾	0.0	0.0	0.0	n.a.	n.a.
Emisión Monetaria (MM Bs.)	27,592.2	31,026.5	31,088.8	12.7	0.2
Omas (Netas)	9,296.5	11,017.7	11,005.8	18.4	(0.1)
Depósitos bancarios	7,238.6	8,490.3	8,744.1	20.8	3.0
Cartera bancaria	5,154.2	4,900.4	4,973.7	(3.5)	1.5
Deuda interna consolidada (SPNF y BCB)	5,154.2	4,900.4	4,973.7	(3.5)	1.5

Fuente: Banco Central de Bolivia, Ministerio de Minería y Metalurgia, Bancos Centrales de Latinoamérica.
1: A través del Banco Central de Bolivia.
n.a. - no se aplica; n.d. - no disponible.